

C'est quoi ça ? – Thème : Les insectes

Crée ta panoplie d'entomologiste en herbe.

Date de création : 05/11/2024

Public cible : Tous	Durée de l'animation : 30 minutes à 2H selon le groupe et l'envie de chacun
Adaptation(s) possible(s) en fonction de différents publics : Aider à la fabrication et/ou l'utilisation en fonction de l'âge ou des capacités des personnes.	
Objectifs : Découvrir et observer de près les insectes.	
Matériel à prévoir: <ul style="list-style-type: none">• Une boîte loupe (ou un bocal et une loupe ou encore une barquette et une loupe de terrain).• Un vieux drap de couleur claire (une taie d'oreiller est parfaite pour cela) et un bâton• Un gros bocal (type grand pot de pâte à tartiner ou à confiture) avec un couvercle en plastique (c'est plus facile à percer) si tu as les bons outils, tu peux aussi choisir un bocal à couvercle métallique.• 80cm de tuyaux en PVC transparent et souple de 1cm à 1.5cm de diamètre intérieur pour ne pas blesser les insectes. (Se trouve facilement en magasin de bricolage à la découpe) => tu devras le découper en 2 morceaux (un de 25cm et l'autre de 55cm)• Un morceau de gaze ou de moustiquaire propre + de la ficelle ou un élastique• Un cutter• Un pistolet à colle ou du silicone• Un crayon gris• Un carnet de notes• Un guide d'entomologie ou une clé de détermination simplifiée des insectes.	
Moyens utilisés pour atteindre le/les objectif (s) : <ul style="list-style-type: none">• Type d'approche ludique et scientifique.• Lieux : un jardin, une cour de récré, une terrasse, une jardinière, une haie, un potager, ... Même dans ta cave ou ton grenier.• Ton sens de l'observation• Beaucoup patience ;-)	

Déroulement:

- *Introduction:*

Dans cette fiche, nous te proposons de fabriquer du matériel d'observation des insectes. Ensuite, à toi de partir à l'aventure et à la découverte de ce monde fascinant.

Mise en garde :

Nous te proposons de fabriquer et avoir avec toi des ustensiles de capture. MAIS l'idéal évidemment, reste d'observer les animaux dans leur milieu et limiter tes captures au minimum. Prend toujours soin de faire bien attention à ne blesser aucun animal, à la libérer dans les 15 minutes le plus près possible de l'endroit où tu l'as pris.

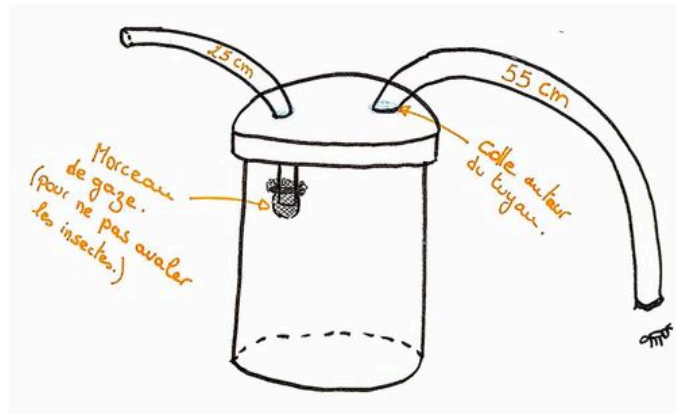
- *Fabrication et utilisation :*

En premier, rassemble le matériel nommé dans la liste ci-dessus. Tu verras que tu peux déjà mettre certaines choses directement dans ton sac d'aventure.

Maintenant, fabriquons un aspirateur à insectes.

Pour cela, tu vas avoir besoin du bocal, des morceaux de tuyau, du cutter, du pistolet à colle, la ficelle et la gaze/moustiquaire.

- 1) Perce deux trous de la dimension de tes morceaux de tuyau dans le couvercle du bocal, idéalement l'un en face de l'autre, qu'il y ait un petit peu d'espace entre les deux.
- 2) Place un morceau de tuyau dans chaque trou. Fais dépasser seulement de 2cm à l'intérieur du couvercle.
- 3) Assures l'étanchéité en collant les tuyaux au couvercle. Pour ça, prend le pistolet à colle et fais le tour des tuyaux avec la colle chaude, sur chaque face du couvercle. Une fois refroidie, la colle doit avoir adhéré aux tuyaux et au couvercle.
- 4) Maintenant place le petit morceau de gaze avec la ficelle/l'élastique, sur le petit tuyau, du côté intérieur du couvercle.
- 5) visse ton couvercle sur ton bocal.
- 6) Voilà, c'est prêt.



COMMENT UTILISER TON ASPIRATEUR A INSECTES ?

- 1) Repères une bestiole, mais **assez petite** pour qu'elle passe facilement dans ton tuyau. Il ne faudrait pas blesser l'animal. Attention, les papillons ne supporteraient pas cette méthode, leurs ailes sont trop fragiles et ils sont trop gros pour ton tuyau.
- 2) Place ta bouche au bout du petit tuyau et le bout de l'autre tuyau tout près de l'insecte. ATTENTION, il te faudra être rapide. Aspire d'un coup franc et court pour que la petite bête arrive vite dans ton bocal sans se coincer dans le tuyau.
- 3) prend ton carnet et ton crayon, et notes y ce que tu observes. Ou mieux dessine l'animal et fais des annotations dessus. (ex : où l'as-tu trouvé ?, combien de segment du corps, le nombre de pattes, comment sont les ailes...)

TU DISPOSES DE 15 MINUTES POUR PRENDRE TES NOTES. APRÈS, IL SERA NÉCESSAIRE DE RELÂCHER DÉLICATEMENT L'ANIMAL LE PLUS PROCHE DE L'ENDROIT OÙ TU L'AS ATTRAPÉ. (cela vaut pour toutes tes captures! Que ce soit dans une boîte-loupe, ou autre)

COMMENT UTILISER LE TISSU ET LE BÂTON ?

Place le morceau de tissu à terre au pied d'un arbuste, ou d'une haie par exemple. Ensuite délicatement avec le bâton, tape sur le tronc ou fais secouer les branches.

Tu vas voir des petites bêtes tomber sur ton drap. À toi maintenant de les observer. Soit en prenant une dans ta boîte loupe ou avec ton aspirateur à insecte, soit juste avec une loupe ou même seulement tes yeux.

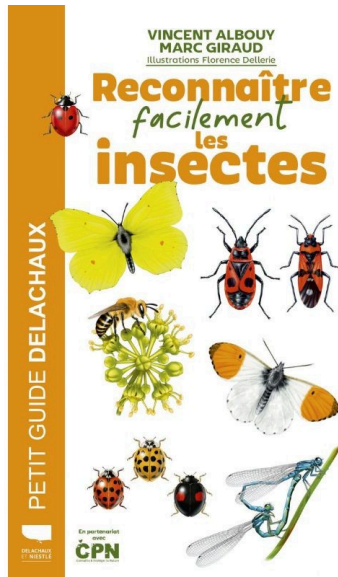
- *Conclusion :*

Tu as maintenant tout le matériel nécessaire pour partir à l'aventure et la découverte des insectes.

Remplis ton baluchon avec :

- ton carnet et ton crayon,
- ton guide des insectes ou ta clé de détermination,
- ta loupe ou boîte loupe et ton aspirateur à insecte,
- le tissu clair et le bâton.

Exemple de petit guide sympa pour débiter :



Tu as ici quelques clés d'aide à la détermination qui sont plutôt chouettes :

<https://www.echosciences-bfc.fr/tags/cle-de-determination>

MAINTENANT À TOI DE SORTIR PARCOURIR LE MONDE A LA DÉCOUVERTE DE CE MONDE MERVEILLEUX.